

Le climat scolaire : s'informer pour agir



RÉGION ACADÉMIQUE
PAYS DE LA LOIRE

MINISTÈRE
DE L'ÉDUCATION NATIONALE
ET DE LA JEUNESSE

MINISTÈRE
DE L'ENSEIGNEMENT SUPÉRIEUR,
DE LA RECHERCHE
ET DE L'INNOVATION

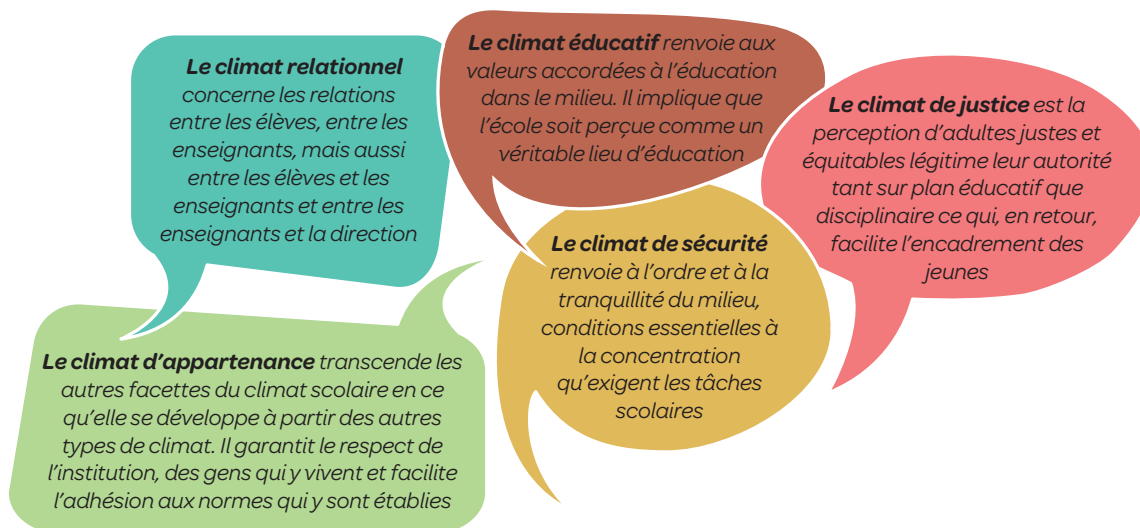


CS | climat scolaire

Le climat scolaire : de quoi parle-t-on ?¹

La loi n° 2013-595 du 8 juillet 2013 d'orientation et de programmation pour la refondation de l'École de la République, dans son rapport annexé, fait de l'amélioration du climat scolaire une priorité "pour refonder une École sereine et citoyenne"². Elle est un enjeu majeur. Un "bon" climat permet une amélioration des résultats scolaires, du bien-être des élèves et des adultes, une diminution des violences en milieu scolaire, des problèmes de discipline, d'absentéisme, de décrochage scolaire et une plus grande stabilité des équipes.

Selon une approche systémique, le climat scolaire est favorable aux apprentissages si le climat relationnel, le climat éducatif, le climat de justice, le climat de sécurité et le climat d'appartenance sont bons.



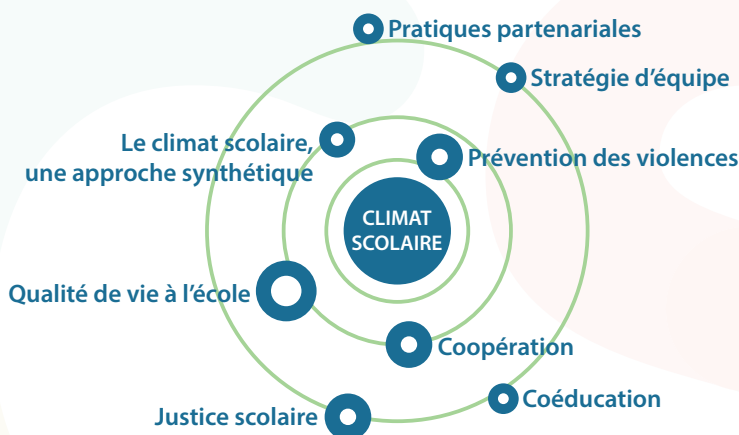
En lien avec la recherche, sept facteurs pour améliorer le climat scolaire ont été identifiés. L'amélioration du climat scolaire consiste à agir sur plusieurs facteurs dans le temps, en prenant en compte le contexte des écoles et des établissements scolaires³.

Justice scolaire : un sentiment de justice améliore les contextes d'apprentissage des élèves et les conditions d'exercice des personnels de l'Éducation nationale. Il favorise aussi la collaboration positive avec les familles et les partenaires. C'est ce qui va aider les élèves à comprendre le sens des règles, des droits, des devoirs et à acquérir les compétences sociales nécessaires pour un comportement juste avec autrui, respectueux, responsable et citoyen.

Stratégies d'équipe : une stratégie d'équipe c'est l'attention portée à l'accueil, l'accompagnement, la mutualisation pluri-professionnelle, la cohérence et la cohésion, la parole d'acteurs, le bien être des personnels.

Coéducation : une coéducation réussie avec les familles, c'est l'attention portée à l'accueil, à la communication, à la parole des parents.

Qualité de vie à l'école : la qualité de vie à l'école, c'est l'attention portée à la qualité des temps, des espaces, à la convivialité scolaire et au bien être.



Pédagogie et coopération : les stratégies pédagogiques pour un climat serein s'appuient sur la coopération entre élèves, la motivation, l'engagement, la parole de l'élève et les élèves acteurs.

Pratiques partenariales : les pratiques partenariales s'appuient sur l'ensemble de la communauté éducative, les collectivités territoriales et les associations. Un lien fonctionnel clair à partir de projets d'actions évalués fondés par exemple sur des chartes.

Prévention des violences et du harcèlement : un plan de prévention à l'école prend en compte : le harcèlement, la lutte contre toute forme de discrimination, la gestion de crise dans la classe et dans l'école.

¹ On pourra ici intégrer la page "dossier thématique, approche générale" de l'espace péda CS en cours de création

² On pourra ici intégrer la page "texte" de l'espace péda CS en cours de création

³ ??????????

Le Groupe Académique Climat Scolaire (GACS)⁴

Si l'amélioration du climat scolaire repose sur la prévention et le traitement des problèmes de violence et d'insécurité, elle s'appuie également sur la redynamisation de la vie en milieu scolaire dans tous ses aspects, pédagogiques et éducatifs compris.

Piloté par le Recteur et par délégation les porteurs d'axes du projet d'académique qui en définissent les objectifs, le groupe académique regroupe les conseillers, les référents, ainsi que des personnels d'inspection, des personnels de direction et tout autre personnel désigné selon les spécificités académiques, afin de veiller à l'instauration d'un lien fort entre les questions éducatives et pédagogiques qui ne peuvent être dissociées.

Des groupes de travail départementaux sont créés. Ils sont articulés au groupe académique climat scolaire. Ils participent aux objectifs définis par le recteur.

Des groupes de travail dans les bassins d'éducation et de formation, articulés au groupe climat scolaire académique peuvent être créés. Leur action peut notamment s'inscrire dans le cadre des conseils école-collège.

Le GACS s'inscrit dans la dynamique de projet de l'académie selon plusieurs objectifs au coeur de l'Ambition 1 "Favoriser une scolarité sereine dans un climat de confiance"

INSERTION "Construire pour chacun sa place dans la société"

Axe

1

Favoriser une scolarité sereine dans un climat de confiance

OBJECTIF 1 : Instaurer un climat scolaire positif, propice au "vivre et apprendre ensemble"

Un projet éducatif clair et partagé nourrit la confiance des élèves, des parents et des professionnels et préserve un climat de sécurité et de justice scolaire notamment par la lutte contre le harcèlement, le respect et l'égalité dans les relations filles/garçons et la prévention des addictions. Les équipes des écoles et des établissements seront accompagnées dans l'analyse de leur situation en termes de climat scolaire et, si besoin est, soutenues.

OBJECTIF 2 : Accompagner la construction du "parcours santé" de chaque élève et développer la prise en compte des compétences relationnelles et sociales

La promotion de la santé en milieu scolaire, à un moment clef du développement des compétences et connaissances nécessaires tout au long de la vie et du développement du jeune en tant que personne, constitue un levier majeur de réduction des inégalités. Les inégalités de santé et les conduites à risques s'installent en effet très précocement dès l'enfance ou l'adolescence. Construire le "parcours éducatif de santé" constitue donc un enjeu primordial du système éducatif. Des compétences psychosociales comme "savoir prendre des décisions", "savoir gérer son stress", "être habile dans les relations interpersonnelles" sont nécessaires aux élèves pour qu'ils soient en mesure d'adopter un comportement positif et approprié dans le cadre des relations avec les autres. Il convient donc de garantir la formation et l'accompagnement des écoles et des établissements, d'encourager l'expérimentation, d'en partager les résultats et les éléments déterminants pour les pratiques d'enseignement.

OBJECTIF 3 : Accorder une place prépondérante à la parole et à l'écoute des élèves dans la classe, dans l'école, dans l'établissement

Pouvoir mettre en mots ce que l'on a compris et l'expliquer à autrui constitue un levier majeur d'appropriation des savoirs et d'apprentissage. La place de la parole donnée à chaque élève au sein de la classe est donc déterminante. Mais donner la parole et écouter les élèves sont essentiels aussi à la construction du "vivre ensemble". Il s'agit d'assurer une promotion de la confiance, du dialogue et du respect dans les instances de concertation et de pilotage et de favoriser l'exercice de l'engagement pour une citoyenneté responsable.

Quelle action du GACS ?

Développer l'usage des Enquêtes Locales Climat Scolaire⁵

Les enquêtes locales de climat scolaire (ELCS) contribuent à l'approche systémique du travail à mener en faveur d'un climat scolaire serein dans et hors de la classe. Les questions portent sur les sept facteurs du climat scolaire. Elles permettent d'identifier des pistes pour l'action, adaptée au contexte des écoles et des établissements scolaires. Les EPLE de l'académie sont déployées dans les écoles, collèges et lycées des cinq départements de l'académie. Elles se mettent au service de l'évaluation des écoles et des établissements.

- Enjeux : faire évoluer les représentations pour faire évoluer les pratiques, engager l'unité éducative dans un travail à moyen et long terme, harmoniser les démarches d'analyse et de restitution ;
- Objectifs généraux : prendre en considération la parole des lycées et des personnels, établir un diagnostic objective et partagé de la situation, évaluer le projet de l'établissement ;
- Démarche : adapter le dispositif d'enquête en fonction du contexte local, accompagner l'établissement, restituer les résultats aux répondants, définir des axes d'amélioration du climat scolaire, former les équipes.
- Méthodologie : demande de mise en oeuvre en ligne : écoles enquete-cs-1d@ac-nantes.fr, collèges-lycées enquete-cs@ac-nantes.fr, rencontre avec la correspondante académique, présentation du protocole aux équipes, information du Conseil d'Administration/du conseil d'école, information des familles – autorisation des familles, mise en place de l'application, passation, restitution.

Proposer des formations au regard des besoins identifiés⁶

- Un soutien aux compétences des formatrices et formateurs (Analyse et restitution des ELCS, Compétence Psychosociale (CPS), Prévention et lutte contre le harcèlement, médiation par les pairs, accompagnement des EPLE sur les 7 leviers favorables au climat scolaire (CS) serein) ;
- Un plan académique de formation tout public (leviers CS, harcèlement, CPS, journée académique), encadrement (politique en faveur du climat scolaire, liaisons, posture d'accompagnement), une articulation au PAF transversal et Plans départementaux de Formation ;
- Une réponse aux demandes de formation de proximité (pré ou post ELCS, liaisons écoles-collège, collèges-lycée, accompagnement EPLE sur les 7 leviers CS, expérimentations).

Rendre visible l'action du GACS et valoriser les ressources et initiatives⁷

Un espace pédagogique sur le site académique qui :

- répertorie les axes des travail sur le climat scolaire et les ressources essentielles ;
- fait des liens avec les divers acteurs académiques qui agissent en faveur du climat scolaire ;
- valorise les initiatives locales et autres expérimentations.

Des fiches complémentaires au document repère, et évolutives, accessibles sur l'espace pédagogique :

- des "Fiches ressource" qui apportent de connaissances ;
- des "Fiches expérience" qui valorisent les initiatives et illustrent des démarches empiriques et expérimentales ;
- des "Fiches outil" qui servent les premiers pas, l'engagement et le suivi.



⁵ Page "ELCS" de l'espace péda CS en cours de création

⁶ Page "formation" de l'espace péda CS en cours de création

⁷ Page "accueil" de l'espace péda CS en cours de création



Fiche ressource

Regard sur le climat scolaire⁸⁻⁹

État des lieux

Les progrès à réaliser

restent les punitions jugées justes que par 70 % des élèves (+ 3 %) et la violence : 22 % des collégiens jugent qu'il y a de la violence dans leur établissement

Des données inquiétantes

tirées des dernières enquêtes chez les enseignants. Dans le second degré, 38 % des personnels se disaient en 2012 insatisfaits du climat scolaire de leur établissement, selon Debarbieux. Ils sont 48 % en 2016 et c'est 51 % des professeurs de l'enseignement général et 64 % de ceux des filières professionnelles. Au primaire, 25 % des enseignants parlaient de climat dégradé en 2011. C'est 34 % en 2016.

Le climat scolaire s'améliore

En 2017 21 600 élèves, issus de 360 collèges représentatifs, ont été interrogés. Le sentiment d'être bien dans son collège est passé de 90 à 94 % depuis 2010. 88 % des élèves déclarent de bonnes relations avec les enseignants, soit 1 % de plus qu'en 2013. 86 % des élèves jugent les notes justes, en hausse de 2 % depuis 2013

Apports de la recherche sur les effets du climat scolaire sur les apprentissages¹⁰ :

Un climat scolaire positif affecterait puissamment la motivation à apprendre, favoriserait l'apprentissage coopératif, la cohésion du groupe, le respect et la confiance mutuels. Les élèves apprennent mieux et sont plus motivés lorsqu'ils se sentent valorisés.

La bonne qualité du climat scolaire jouerait un rôle important dans le fait d'atténuer l'impact négatif du contexte socio-économique dans la réussite scolaire.

Il en va de même du bien-être et du développement personnel des élèves. Il est généralement admis qu'un haut niveau d'exigence scolaire est un standard indispensable pour la réussite de tous, sans être contradictoire, au contraire, avec une approche différenciée, souple et encourageante.

Le consensus est favorable à une évaluation encourageante des résultats scolaires : des productions des élèves, plutôt qu'un cumul de stress induit par des évaluations uniquement normatives, souvent mal préparées et mal coordonnées.

On rappellera qu'environ 30 % des élèves se sentent en situation d'injustice dans le système scolaire français, sentiment qui est un facteur de décrochage majeur.

De même qu'un climat délétère augmente les difficultés scolaires des élèves, il impacte très négativement les personnels et directement sur la qualité de leur enseignement.

⁸ Rosenwald (F), directrice de la Depp (division des études du ministère de l'Éducation nationale)

⁹ Debarbieux (E), "Ne tirer pas sur l'école", 2017

¹⁰ Debarbieux (E), du "climat scolaire" : définitions, effets et politiques publiques, éducation & formations n° 88-89 décembre 2015



Fiche ressource

Comprendre le climat scolaire - définitions et leviers

le climat relationnel

concerne les relations entre les élèves, entre les enseignants, mais aussi entre les élèves et les enseignants et entre les enseignants et la direction

le climat éducatif

renvoie aux valeurs accordées à l'éducation dans le milieu. Il implique que l'école soit perçue comme un véritable lieu d'éducation

le climat de justice

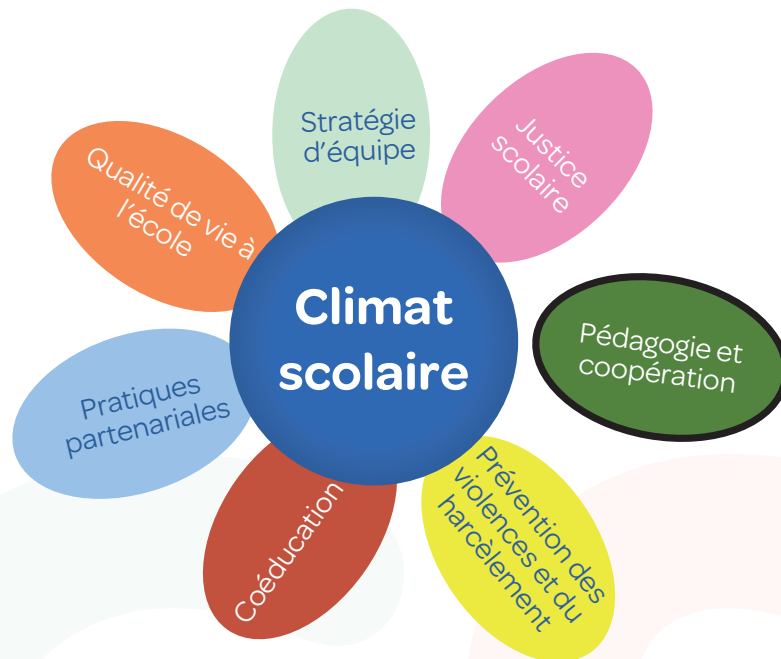
est la perception d'adultes justes et équitables légitime leur autorité tant sur plan éducatif que disciplinaire ce qui, en retour, facilite l'encadrement des jeunes

le climat de sécurité

renvoie à l'ordre et à la tranquillité du milieu, conditions essentielles à la concentration qu'exigent les tâches scolaires

le climat d'appartenance

transcende les autres facettes du climat scolaire en ce qu'elle se développe à partir des autres types de climat. Il garantit le respect de l'institution, des gens qui y vivent et facilite l'adhésion aux normes qui y sont établies.



Stratégies d'équipe : une stratégie d'équipe c'est l'attention portée à l'accueil, l'accompagnement, la mutualisation pluri-professionnelle, la cohérence et la cohésion, la parole d'acteurs, le bien être des personnels.

Prévention des violences et du harcèlement : un plan de prévention à l'école prend en compte : le harcèlement, la lutte contre toute forme de discrimination, la gestion de crise dans la classe et dans l'école.

Pédagogie et coopération : les stratégies pédagogiques pour un climat serein s'appuient sur la coopération entre élèves, la motivation, l'engagement, la parole de l'élève et les élèves acteurs.

Coéducation : une coéducation réussie avec les familles, c'est l'attention portée à l'accueil, à la communication, à la parole des parents.

Justice scolaire : un sentiment de justice améliore les contextes d'apprentissage des élèves et les conditions d'exercice des personnels de l'Éducation nationale. Il favorise aussi la collaboration positive avec les familles et les partenaires. C'est ce qui va aider les élèves à comprendre le sens des règles, des droits, des devoirs et à acquérir les compétences sociales nécessaires pour un comportement juste avec autrui, respectueux, responsable et citoyen.

Qualité de vie à l'école : la qualité de vie à l'école, c'est l'attention portée à la qualité des temps, des espaces, à la convivialité scolaire et au bien être.

Pratiques partenariales : les pratiques partenariales s'appuient sur l'ensemble de la communauté éducative, les collectivités territoriales et les associations. Un lien fonctionnel clair à partir de projets d'actions évalués fondés par exemple sur des chartes.



Fiche expérience

Les Compétences Psychosociales en milieu scolaire constituent un levier pour la réussite et le bien-être de tous

Retour d'expérience dans les écoles

L'Agence Régionale de Santé (ARS)¹¹ et L'Instance régionale d'éducation et de promotion de la santé des Pays de la Loire (IREPS) ont accompagné la montée en compétences près de 500 enseignants pour comprendre, animer, changer de posture et les mises en œuvre pédagogique nécessaires à la mise en place d'un programme de développement des CPS auprès d'élèves de cycle 3 en passant de la découverte des CPS à leurs impacts sur le climat scolaire, puis sur la santé.

Les CPS sont des compétences de vie (life skills) ou "la capacité d'une personne à répondre avec efficacité aux exigences et aux épreuves de la vie quotidienne (...) et à maintenir un état de bien-être subjectif qui lui permet d'adopter un comportement approprié et positif à l'occasion d'interactions avec les autres, sa culture et son environnement"¹².

On observe

Trois grandes catégories de compétences¹³ :

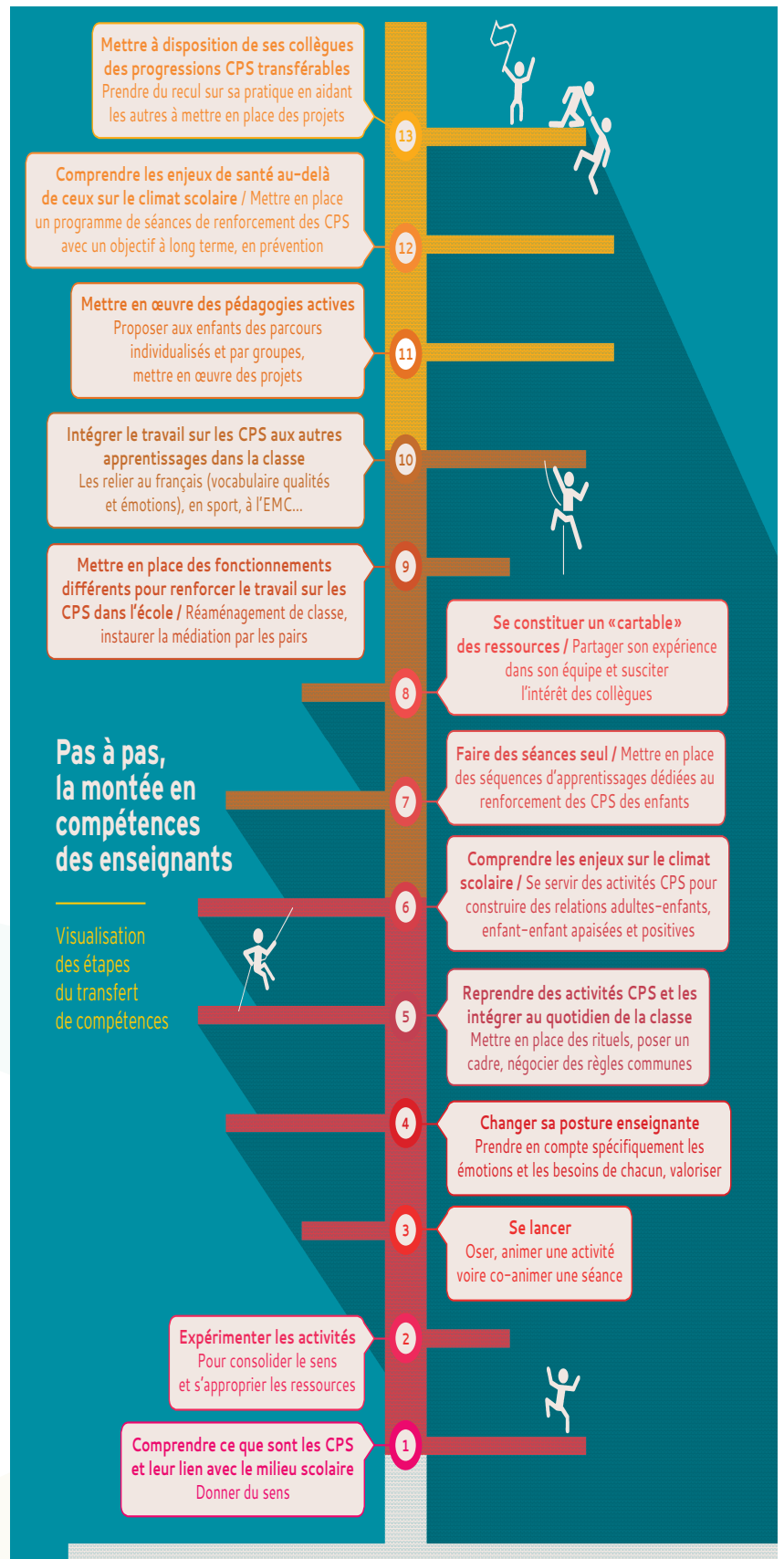
- les compétences sociales : communication (expression, écoute), résister à la pression (affirmation de soi, négociation, gestion des conflits), empathie coopération et collaboration en groupe, plaidoyer (persuasion, influence) ;
- les compétences cognitives : prise de décision, résolution de problème, Pensée critique, auto-évaluation (conscience de soi et des influences) ;
- les compétences émotionnelles : régulation émotionnelle (colère, anxiété, coping), gestion du stress (gestion du temps, pensée positive, relaxation), confiance en soi, estime de soi.

Deux grandes dimensions de compétences parentales :

- Lesoutien: attention positive, empathie, écoute, encouragements, valorisations, expression des attentes et des comportements souhaités Résolution de problèmes ;
- Le contrôle : définition des cadres et des limites, supervision, gestion des émotions et des conflits, capacité de négociation.

Des critères d'efficacité éclairés :

Le travail des 3 catégorie de CPS (à minima sociale et émotionnelle), ateliers de groupes / interactivité / jeux de rôle, programmes structurés et formalisés (activités - progression - manuels), dose d'intervention (6-14 séances / rythme hebdomadaires), des intervenants formés et outillés (qualité de l'intervention).



¹¹Retour d'expérience

¹² OMS, 1993

¹³ OMS 2003



Fiche expérience

Les Compétences Psychosociales pour bien préparer la vie future

Projet "I feel good" au lycée professionnel Lavoisier en Mayenne¹⁴



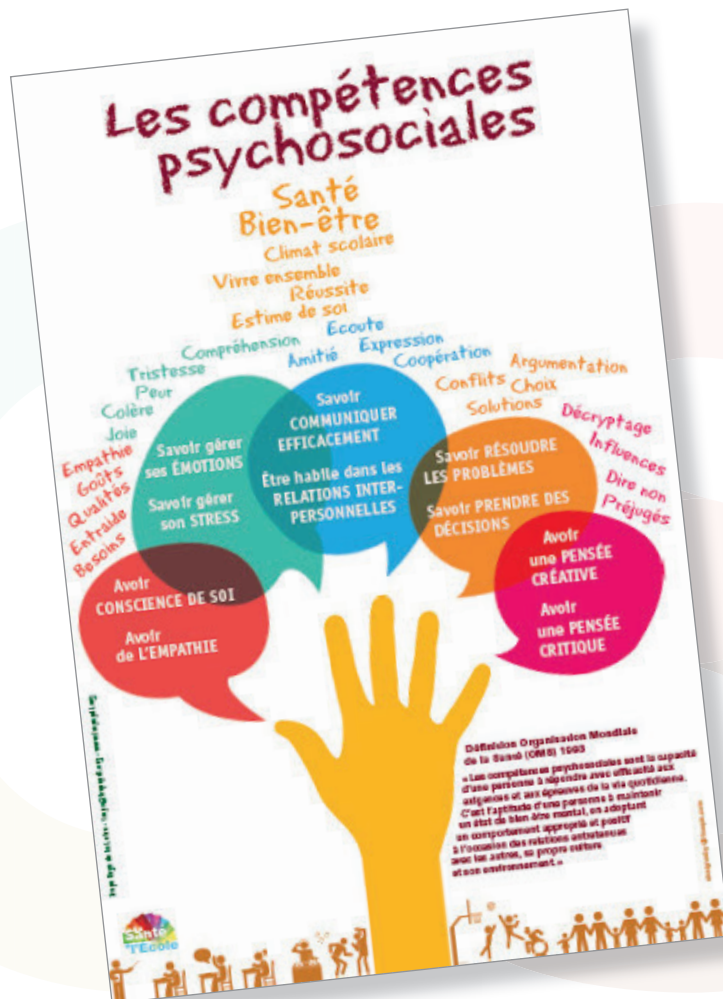
"I feel good" est un parcours d'ateliers à destination d'élèves (principalement) de seconde professionnelle, visant le renforcement des compétences psychosociales dans un lycée dont l'état des lieux montre un sentiment de dévalorisation, une ambiance de classe qui se dégrade, une démotivation, voire du décrochage. Il a pour finalité d'apprendre à vivre ensemble, d'améliorer le climat scolaire et de préparer la future vie professionnelle. Il a trouvé sa genèse auprès du Centre de Soins, d'Accompagnement et de Prévention en Addictologie (CSAPA 53), avec l'accompagnement de l'IREPS et CANOPE, le soutien de La Région Pays de la Loire, Actions éducatives ligériennes pour 238 élèves de seconde, 11 enseignants, 1 h quinzaine, sur le temps de l'Accompagnement Personnalisé.

Le programme, c'est cinq modules à vivre au cours de l'année :



Selon une méthode expérientielle : jeux de rôle, photo-langage, jeux de plateau, exercices de relaxation, atelier de parole, mise en situation.

Pour des résultats concluant - "des relations davantage basées sur la confiance et le respect mutuel, une nouvelle posture professionnelle, une belle aventure humaine !" - qui engagent au prolongement pour les élèves de première autour de la lutte contre le harcèlement, le développement de l'empathie et la gestion de stress en amont des examens.



¹⁴ Page "conférence" de l'espace péda CS en cours de création



Fiche expérience

Le Projet d'Investissement d'Avenir (PIA) "Expérimentation sur le climat scolaire"

Le PIA vise à accompagner une réflexion au sein de 10 collèges de la métropole Nantaise sur la question du climat scolaire et à mettre en œuvre des outils permettant de soutenir la démarche d'accueil des adolescents au sein des collèges. La Maison des Adolescents (MDA) est accompagnée dans sa démarche par le cabinet JEUDEV, recherche développement en sciences humaines et sociales, assistance à maîtrise d'ouvrage, composé d'une équipe de sociologues et professionnels de la jeunesse.

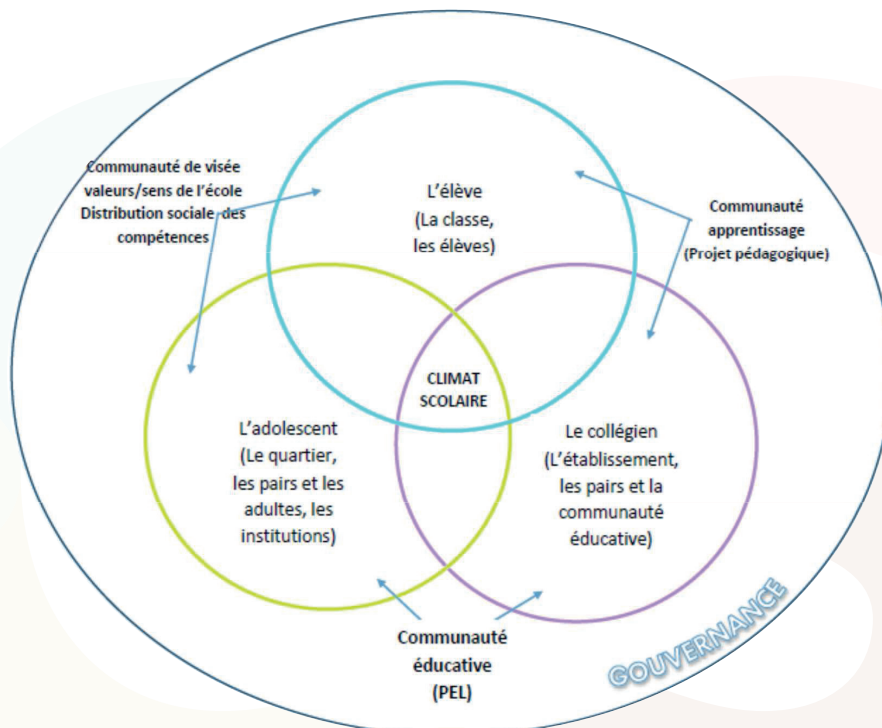
Les objectifs sont :

- renforcer les connaissances et compétences des professionnels sur les enjeux contemporains de l'adolescence, et sur les postures d'accueil et d'écoute permettant une meilleure prise en compte des attentes et des besoins éducatifs, sociaux, culturels, économiques des adolescents ;
- aider les équipes pédagogiques à promouvoir le développement des compétences psychosociales des collégiens ;
- Expérimenter des activités pédagogiques qui accompagnent la construction identitaire des adolescents, l'expression de leurs émotions et améliorent leur disponibilité aux apprentissages ;
- contribuer à une atmosphère scolaire qui promeut le bien-être et la non-violence, afin de réduire le harcèlement et tout type de décrochage scolaire ;
- mobiliser l'ensemble du personnel de l'établissement, les parents, les adolescents eux-mêmes et les acteurs associatifs dans ces évolutions ;
- renforcer les actions convergentes associant temps scolaire et temps de loisirs et analyser leurs effets sur le climat scolaire.

Les étapes de l'expérimentation sont :

- phase 1: identification des établissements, état des lieux et mobilisation des acteurs, diagnostic avec l'ELCS et la démarche qualitative avec observations de terrain, cartographies avec toutes les classes de 5^e et entretiens avec élèves et professionnels), restitutions des diagnostics, définition des actions, échanges avec chaque communauté éducative ;
- phase 2 sur trois années scolaires : le déploiement d'actions dans les établissements et d'évaluation ;
- phase 3 : Évaluation des actions, 2^e diagnostic climat scolaire, repérage, publications et diffusion des outils probants.

L'accompagnement en cours par delà les 5 dimensions du climat scolaire et les 7 leviers de son amélioration centre son action autour de 3 chantiers : le climat éducatif (construction de la personne et du citoyen), le climat pédagogique (acquisition de savoir, sens de l'école et sentiment d'efficacité), le climat social (réduction des inégalités sociales).





Fiche expérience

Quelle démarche d'amélioration de climat scolaire ?

Portrait au collège C. Debussy en Loire Atlantique

Depuis un état lieux sur la base d'une enquête de climat scolaire appuyé par le Projet d'Investissement d'Avenir (PIA) "Expérimentation sur le climat scolaire" le collège s'est engagé dans :

- une démarche de valorisation des élèves : retours diversifiés et explicites des enseignants à leurs élèves, carnet de correspondance positif, institution d'une journée des talents ;
- une prise de responsabilité accrue des élèves : développement, renforcement des activités du CESC, CVC, médiation par les pairs, formation PCS1 ;
- une remise en question des espaces de vie : plan de circulation, usage des lieux d'aisance, mise en valeur des jardins, rénovation des bancs, et ce avec la participation des élèves ;
- un renforcement de l'activité de la vie scolaire : réflexion autour du projet éducatif, développement et exploitation des jeux ;
- exploitation des échanges avec les chercheurs : réflexions autour de la justice scolaire, des protocoles d'accueil des nouveaux professeurs et des nouveaux élèves ;
- et en perspective, la prévention des faits de harcèlement le développement des CPS.

Par delà des actions en dehors de la classe, des observations en classe dont le filtre est l'ensemble des besoins physiologiques fondamentaux de Maslow¹⁵, permettent de caractériser les pratiques d'enseignement et de progresser :

- besoin de sécurité et de confiance ;
- besoin de sens, de compréhension, de motivation, de stimulation ;
- besoin de justice et de respect ;
- besoin d'aide, de temps, de ressources ;
- besoin d'estime de soi, de valorisation, de sentiment de compétence ;
- besoin d'appartenance au groupe, de reconnaissance, de considération de la part des pairs ;
- besoin d'expression de soi et de partage de ses opinions, ses émotions ;
- besoin d'autonomie, de liberté, de responsabilité, de choix, de réalisation de soi.

Pour chacun de ces axes des descripteurs existent (fiche outil 1.)

Par exemple, pour observer la prise en compte du besoin de sécurité et de confiance, il est apprécié la clarté du cadre de travail, des attentes, le droit à l'erreur et au tâtonnement ainsi que son exploitation positive et effective, la place laissée à l'expression des difficultés et des questions des élèves. Une fois ces descripteurs observés dans la classe, une modélisation est possible ; ici sous forme d'un radar.

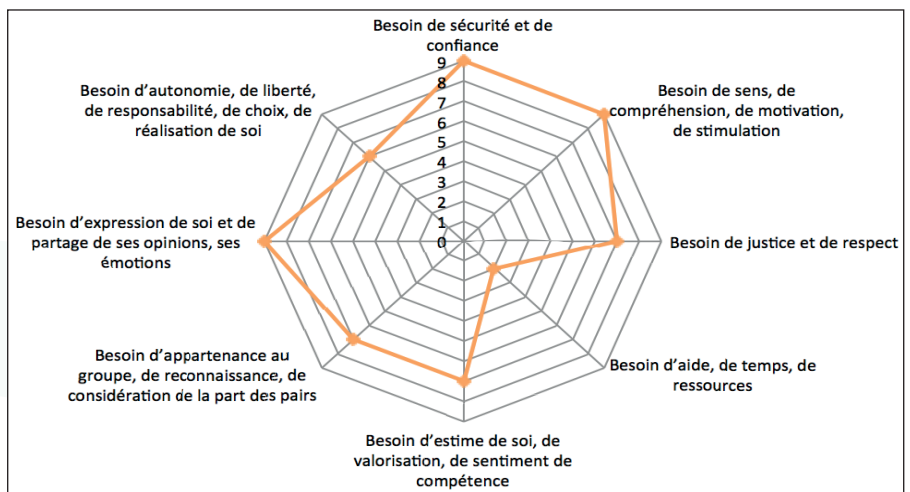
Les observations s'appuient également sur des besoins spécifiques du public accueilli, à partir d'une démarche compréhensive des leviers favorables à leur apprentissage :

- les élèves ont besoin d'apprendre, ils sont volontaires, motivés et appétant ;
- les élèves ont besoin de temps pour apprendre ;
- les élèves ont besoin de repères, de sens et d'un enseignement explicite ;
- les élèves ont besoin de bienveillance, d'attention, de valorisation, d'accompagnement et de personnalisation.

De la même manière que pour les besoins fondamentaux de Maslow, des observables éclairent chacun des besoins spécifiques. Ces observables ont été révélés par des observations en classe antérieures. Par exemple, le besoins d'apprendre semble répondre aux attentes des élèves lorsque se caractérise par :

- une construction du sens par le progrès, la nouveauté, l'ambition et l'exigence ;
- une différenciation sur tous les champs de compétences, spécifiques à la discipline, comme transversaux, attachés au socle commun décliné pour l'établissement ;
- des activités ouvertes qui invitent l'élève à être actif, acteur et auteur, avec plus d'autonomie pour apprendre, selon un contexte facilitateur du fait de la part de liberté, de prise d'initiative, de décision et d'auto-détermination laissée.

Le fruit de ses observations alimente le radar des pratiques d'enseignement favorables à un climat d'apprentissage serein, dont les axes de progrès sont ensuite définis collégalement et traités en ateliers pédagogiques, d'échanges de pratique ou de mutualisations. Des observations renouvelées permettent d'apprécier les évolutions.



¹⁵ Maslow (A.) "La théorie des besoins" (1940)



Fiche expérience

Quel travail avec l'Assistant de Prévention et de Sécurité (APS) au service de l'amélioration climat scolaire ?

Portrait au collège Haxo en Vendée

Le projet "Promotion du Respect et Lutte contre les Incivilités" pour les classes de 6^e regroupe des actions de sensibilisation au respect entre pairs et de prévention contre les incivilités. Elle associe les professeurs principaux et personnes ressources, s'inscrit dans la logique du projet de classe. selon différents temps : un questionnaire proposé aux élèves qui permet d'approcher les ressentis de chacun (expérience de rentrée, appropriation des lieux, relationnel entre pairs, attitude de l'élève face à la violence subie ou ressentie, rapport aux adultes), des mises en situations sur les thèmes des moqueries, des insultes, des dégradations de biens, des pratiques violentes dites jeux dangereux et des cyber-rumeurs, des temps de débat et de co-construction pour faire émerger des conduites à tenir, des temps d'échanges pour co-évaluer l'efficacité des solutions.

Le dispositif de suivi des Elèves identifiés comme Nécessitant une Attention Particulière (ENAP), soit 24,7 % des collégiens est mis en place. Un élève ENAP présente une vulnérabilité particulière et identifiée, (signes précurseurs ou avérés d'implication ou d'exposition à une situation insatisfaisante, situation de violence ou situation à risques), soit en tant que victime potentielle ou déclarée, témoin, ou auteur. La finalité vise l'accompagnement dans la prise de conscience et la recherche de solutions pour surmonter les difficultés traversées.

Est assurée, la surveillance des actes de violence et d'incivilités, recensés (leur nature, les lieux et les profils le plus fréquemment exposés), la prise en compte des résultats de l'ELCS et l'observation des facteurs du climat scolaire en dehors de la classe (Fiche outil 2) que sont :

- le cadre et des règles explicites et explicitées ;
- les stratégies d'équipe favorisant le sentiment d'appartenance ;
- la prévention de la violence sous toutes ses formes ;
- la qualité de vie dans l'établissement ;
- la culture partenariale et préservation du lien établissement-famille.

Tout comme en contexte de classe chacun des facteurs du climat scolaire s'éclaire par des observables. Par exemple ce qui témoigne du cadre et des règles explicites et explicitées peut se lire à travers :

- la tenue du carnet de liaison ;
- la structure, déclinaisons, connaissance, compréhension et application du règlement intérieur,
- les modalités de construction, d'évaluation et d'application des règles et des objectifs,
- le contrôle et filtrage des accès de l'établissement.

L'ensemble de ces actions constitue un bon baromètre du climat scolaire. Il décrit entre autre l'évolution des facteurs de risques et des facteurs protecteurs du climat scolaire. Pour maintenir un climat scolaire de qualité, la communauté éducative doit régulièrement analyser, avec un regard critique et constructif, les évolutions des principaux éléments constitutifs de ce climat scolaire. Fort des constats extraits de des indicateurs et observables, la proposition d'un plan pour un climat scolaire plus serein est proposé, selon cinq objectifs :

- offrir un cadre structurant et protecteur aux élèves par la sécurisation des abords et de l'EPLE ;
- outiller, former et accompagner les personnels par une information claire et pratique, des formations, un accompagnement ;
- prévenir et traiter la violence sous toutes ses formes par la mise en place d'un protocole (repérer, identifier, intervenir, soutenir, alerter, veiller), la prévention accrue de l'absentéisme, le rappel de l'importance de respecter le protocole de gestion des incidents, notamment le cas des exclusions de cours ;
- communiquer en direction de tous les acteurs en amont (consulter et se concerter sur des objectifs et des principes), avant, (présenter de manière explicite et mettre à disposition le contenu des projets - le cadre, la démarche), pendant, (tenir régulièrement informés de la mise en œuvre des projets), après, (rendre compte des résultats obtenus).
- développer et approfondir les partenariats pour une culture partenariale, variées et de qualité, animés par des acteurs de terrain ;
- faire vivre la citoyenneté dans le collège par la sensibilisation des élèves et des familles à l'importance de l'échelle des punitions/sanctions et l'intérêt du principe d'individualisation, co-construire et co-évaluer les règles via les instances (CESC, CVC, assemblées des délégués) ou en déclinant le règlement intérieur (ex : charte de vie scolaire), mettre en place un tutorat entre pairs entre élèves de classes et de niveaux différents qui favorise l'autonomie, la solidarité et renforce le sentiment d'appartenance, généraliser le travail sur les CPS, faire vivre les instances consultatives.



Fiche expérience

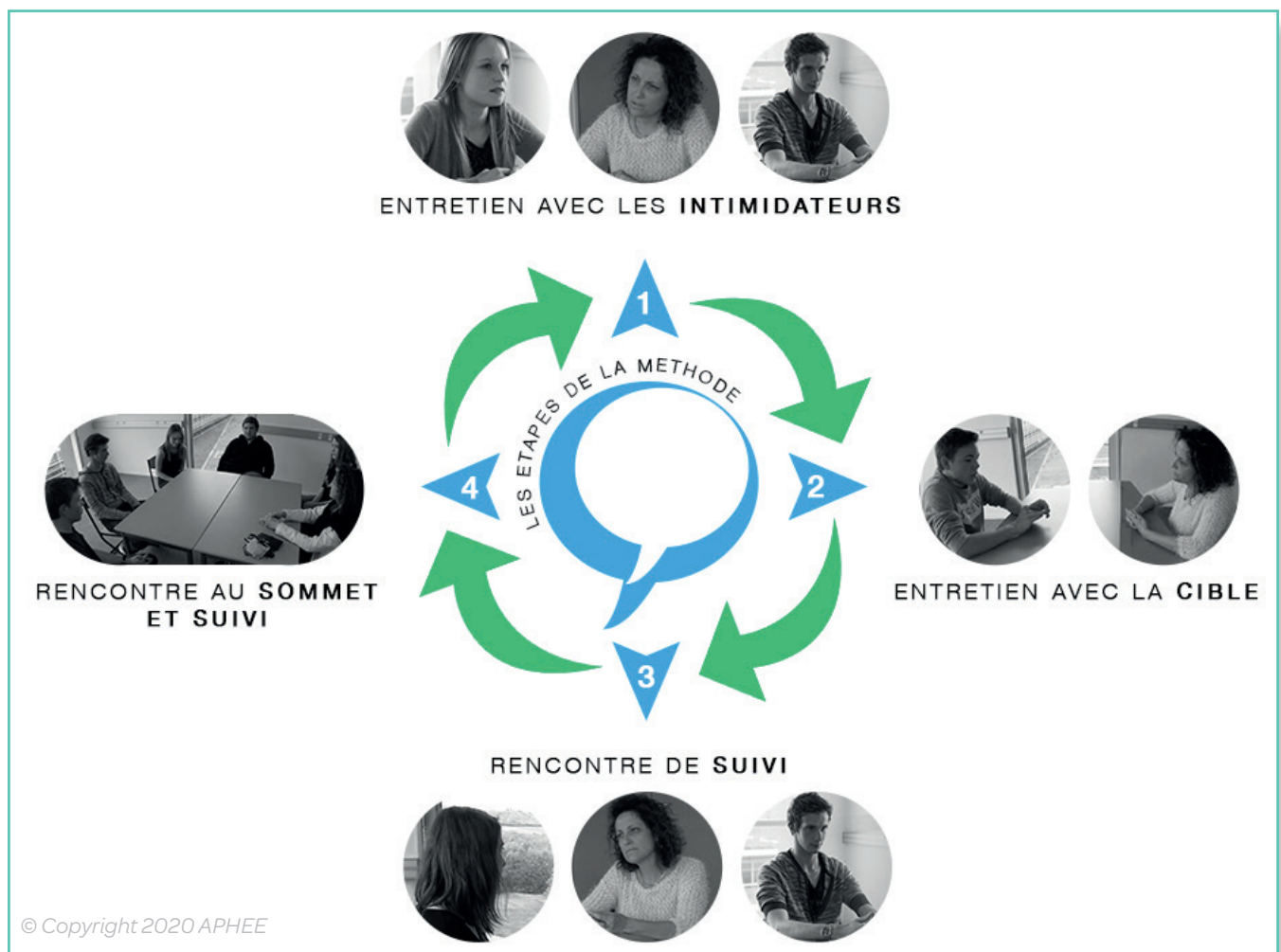
Le témoignage du lycée Monge La Chauvinière

Le lycée Polyvalent Monge la Chauvinière, situé dans l'agglomération nantaise, accueille un peu plus de 1 200 élèves de la 3^e au post- bac, c'est donc un public très hétérogène et les problématiques de climat scolaire y sont variées.

En mai 2017, nous avons bénéficié de l'enquête locale de climat scolaire. Celle-ci a permis d'identifier des indicateurs, des leviers et des points d'amélioration sur différents aspects. Au cours de l'année 2017-2018, devant réaliser le nouveau projet d'établissement, la direction du lycée a piloté des groupes de travail, permettant de poser un diagnostic partagé sur les questions de climat scolaire et de faire émerger des axes prioritaires.

Nous avons donc engagé l'établissement dans une démarche d'amélioration du climat scolaire, en nous appuyant sur la méthode mise en place au niveau ministériel et relayée par le Groupe Académique Climat Scolaire. Les équipes du lycée ont bénéficié de plusieurs formations (gestion des conflits, climat de classe, tutorat) et d'un accompagnement visant à déployer un programme d'actions ciblé autour des compétences psychosociales des élèves. Des protocoles et des expérimentations tels que la méthode dite "de la préoccupation partagée*" ont été mis en œuvre pour mieux gérer les situations sensibles.

* Méthode dite "de la préoccupation partagée"





Fiche outil

Les observables en classe en faveur du climat scolaire par le filtre des besoins fondamentaux identifiés par Maslow

AU SEIN DE LA CLASSE	Appréciation de la représentation
Besoin de sécurité et de confiance	
Clarté du cadre de travail, des attentes	
Droit à l'erreur et au tâtonnement, exploitation positive et effective des erreurs	
Place laissée à l'expression des difficultés et des questions des élèves	
Besoin de sens, de compréhension, de motivation, de stimulation	
Caractère attrayant de la présentation de l'activité ou de la situation, des consignes, des modalités de travail proposées	
Explicitation des enjeux des apprentissages visés, des enjeux des activités proposées, inscription de la séance dans une progression ou une dynamique	
Niveau d'exigence et accessibilité des objectifs d'apprentissages	
Besoin de justice et de respect	
Attention équitable portée aux élèves (écoute, regard, sollicitations, prise en compte des interventions,)	
Caractère respectueux de la communication (verbale, non-verbale, para-verbale), en direction du groupe, en direction de chacun	
Évaluation : caractère juste et équitable des situations d'évaluation ; caractère respectueux des appréciations (orales ou écrites) portées sur le travail des élèves	
Besoin d'aide, de temps, de ressources	
Mise à disposition d'aides, autorisation de recourir à des aides (ressources, personnes)	
Prise en compte des vitesses différentes d'apprentissage, de réalisation des activités	
Activités différenciées selon les besoins d'apprentissage des élèves, ou selon leurs besoins d'étayage	
Besoin d'estime de soi, de valorisation, de sentiment de compétence	
Fréquence et qualité des renforcements	
Manifestation d'un intérêt pour le travail des élèves, pour leurs interventions	
Valorisation des progrès et des réussites des élèves	
Besoin d'appartenance au groupe, de reconnaissance, de considération de la part des pairs	
Possibilité d'interactions positives entre les élèves, Organisation d'activités favorisant les liens entre élèves (groupes, tutorat entre pairs)	
Inclusion de tous les élèves dans les échanges, les activités	
Accompagnement des possibles conflits de valeurs (entre celles du groupe et celles d'élèves, entre celles de l'école et celles d'élèves)	
Besoin d'expression de soi et de partage de ses opinions, ses émotions	
Possibilité ouverte aux élèves d'exprimer leurs opinions, leurs émotions au sujet de leur expérience scolaire, du cours	
Prise en compte des émotions des élèves	
Écoute des opinions des élèves	
Besoin d'autonomie, de liberté, de responsabilité, de choix, de réalisation de soi	
Activités laissant une marge de manœuvre importante aux élèves	
Possibilités de choix ouvertes aux élèves	
Rôles sociaux confiés aux élèves	
EN DEHORS DE LA CLASSE	
Cadre et règles explicites et explicitées	
Tenue du carnet de liaison, structure, déclinaisons, connaissance, compréhension et application du règlement intérieur	
Modalités de construction, d'évaluation et d'application des règles et des objectifs	
contrôle et filtrage des accès de l'établissement	
Les stratégies d'équipe favorisant le sentiment d'appartenance	
Cohésion des équipes, les profils des postes occupés, place et rôle de chacun, articulation générale et organisation les services (management, communication, vie scolaire/enseignants, Professeur Principaux/Conseiller Principaux d'Éducation)	
Analyse, formalisation des pratiques et des procédures de décision et de délégation, anticipation et réflexion collectives, travail en équipe	



Fiche outil

Les observables en dehors de la classe en faveur du climat scolaire par le filtre l'APS

Accueil des nouveaux arrivants (élèves, adultes)	
La prévention de la violence sous toutes ses formes	
Violences d'expression discrète, postures professionnelles, gestion des réactions émotionnelles, temps d'analyse après action, suivi des indicateurs	
Surveillance des locaux et des espaces, articulation des équipes dans la gestion des violences, cellule de veille de décrochage	
Actions de sensibilisation, place de l'élève dans le dispositif de prévention, travail sur les compétences sociales et civiques	
La qualité de vie dans l'établissement	
Aménagement des espaces, organisation de la pause méridienne	
Présence des adultes, activités en autonomie	
Qualité, propreté et accessibilité des locaux, respect et sécurité des affaires personnelles, gestion des mouvements et des regroupements	
La culture partenariale et préservation du lien établissement-famille	
Lien avec le 1 ^{er} degré, accueil et place des parents	
Intégration dans le tissu local	
Collaboration avec les acteurs de la ville	





Climat scolaire

Références : rapport annexé de la loi n°2013-595 du 8 juillet 2013, circulaire n°2016-045 du 29 mars 2016



1. Plan Planifier

Pourquoi nous intéressons-nous à cette question ?

Pour qui ? :

- élèves,
- familles,
- cheffe/chef d'établissement, directrice/directeur d'école,
- équipes éducatives,
- élèves,
- corps d'inspection,
- intervenants extérieurs,
- médias et partenaires locaux.

Participe-t-elle à la construction du parcours citoyen de l'élève ?

A-t-elle une incidence sur les résultats scolaires des élèves ?

Est-elle un facteur explicatif de la stabilité/de l'absence de stabilité de l'équipe enseignante ou des autres professionnels ?

Est-elle pensée en corrélation avec la persévérance scolaire et la prévention du décrochage scolaire ?

2. Do Mettre en œuvre

Les liens qui suivent chaque paramètre permettent d'accéder à des ressources pour faciliter le questionnement.

Agir au sein des écoles et des établissements scolaires :

Stratégie d'équipe : <http://www.reseau-canope.fr/climatscolaire/agir/ressource/axeld/coeducation/ressourceld/agir-pour-briser-la-solitude-en-classe.html>

Pratiques partenariales : <http://www.reseau-canope.fr/climatscolaire/agir/ressource/axeld/pratiques-partenariales/ressourceld/interagir-en-contexte-le-lien-avec-les-partenaires.html>

Coopération : <http://www.reseau-canope.fr/climatscolaire/agir/ressource/axeld/justice-scolaire/ressourceld/mediation-par-les-pairs-regulation-et-gestion-des-conflits.html> et <http://www.reseau-canope.fr/climatscolaire/agir/ressource/axeld/cooperation/ressourceld/agir-en-faveur-de-l-engagement-et-de-la-motivation-des-eleves.html>

Justice scolaire : <http://www.reseau-canope.fr/climatscolaire/agir/ressource/axeld/justice-scolaire/ressourceld/travailler-sur-lempathie.html> et <http://www.reseau-canope.fr/climatscolaire/agir/ressource/axeld/justice-scolaire/ressourceld/mediation-par-les-pairs-regulation-et-gestion-des-conflits.html> et <http://www.reseau-canope.fr/climatscolaire/agir/ressource/axeld/justice-scolaire/ressourceld/agir-avec-un-cadre-explicite-et-explicite.html>

Prévention des violences : <http://www.reseau-canope.fr/climatscolaire/agir/ressource/ressourceld/methode-daction-climat-scolaire-et-signaux-faibles.html>

Qualité de vie à l'école : <http://www.reseau-canope.fr/climatscolaire/agir/ressource/axeld/qualite-de-vie-a-lecole/ressourceld/agir-sur-la-qualite-de-vie-a-lecole-organiser-le-temps-et-lespace-1.html>

Coéducation : <http://www.reseau-canope.fr/climatscolaire/agir/ressource/axeld/coeducation/ressourceld/la-coeducation-avec-les-familles.html>

Agir au sein de la classe

- Conditions d'un travail collectif des équipes pédagogiques (stratégie d'équipe)
- Entrées pédagogiques favorisant l'engagement et la motivation des élèves (construction de compétences, pédagogie de projet - coopération)
- Evaluation des progrès individuels dans le temps
- Règles explicites et explicitées (justice scolaire)

3. Check Evaluer

Association des élèves à l'évaluation de leurs acquis et à leur parcours de formation
Délivrance d'attestation PSC1
Nombre ou pourcentage d'élèves membres d'une association
Enquête de satisfaction
Enquête locale climat scolaire :

enquete-cs@ac-nantes.fr
enquete-cs-1d@ac-nantes.fr

- Application Faits Etablissement
- Utilisation des outils de vie scolaire
- Nombre de demandes de mutation des personnels
- Nombre d'incidents, traitement des incidents
- Nombre d'équipes éducatives, de conseils de discipline
- Utilisation des bilans infirmiers
- Analyse de la communication formelle
- Analyse de la communication informelle
- Implication des parents (degré d'implication mais aussi manière de les impliquer)
- Existence d'un protocole de détection et de prise en charge du harcèlement
- Respect du protocole de détection et de prise en charge du harcèlement
- Existence d'un protocole de gestion de crise
- Respect du protocole de gestion de crise



Points forts

Points faibles

DIAGNOSTIC PARTAGÉ

Objectifs

Actions