



*Des élèves de maternelle capables de choisir et d'organiser leur espace de travail*

# Donner du temps à l'espace

*Comment apprendre aux élèves de maternelle à utiliser à bon escient les différents espaces d'activités mis à leur disposition à l'intérieur de la classe et de l'école, et surtout, comment favoriser leur autonomie dans ces espaces ? Valérie Peltier, professeur dans une classe de "moyens-grands", a placé ces questions au cœur de sa pratique pédagogique, notamment à l'occasion d'une activité privilégiée : la recherche documentaire.*

La construction de l'autonomie de l'élève dans l'espace scolaire est une priorité pour cette enseignante, ainsi que pour ses collègues. L'équipe pédagogique de cette école accorde donc une attention particulière à la mise au point d'une progression minutieuse et attentive de cette autonomie, depuis la petite section jusqu'à la classe des grands de Valérie.

## **Pas d'acharnement signalétique**

Pour Valérie Peltier, l'espace de la classe est le lieu de travail de l'élève. C'est certes aussi celui du maître, mais pensé au service des apprentissages de l'élève. L'une des conditions de réussite dans l'utilisation de cet espace est une relative souplesse dans l'usage des différentes zones qui doivent être les plus polyvalentes possible. Peu de signalétique, de couleurs, de symboles, dans cette classe où le lieu doit pouvoir être investi, et éventuellement transformé par les élèves en fonction de leur projet de travail. Par exemple, l'atelier peinture s'aménage et se transforme en fonction du projet de création : besoin de verticalité, ou bien d'horizontalité. À l'occasion d'une activité de modelage, les tables de cet espace, habituellement alignées, seront disposées en pôles. Le choix de l'espace de travail et son aménagement font l'objet d'un débat systématique avec les élèves : on aimerait avoir tel type d'activité, on va utiliser les tables octogonales, mais pour telle autre, les tables hexagonales conviendront mieux (les termes géométriques sont maîtrisés par les élèves). Pour cette enseignante, "trop de signalétique tue la signalétique", on finit par ne plus trop savoir quel rôle joue tel affichage (décoratif ? informatif ?) et à qui il est réellement destiné (à l'élève ? au maître ?). En revanche, l'espace de la classe de grande section, volontairement peu signalisé, est le résultat d'un travail d'équipe qui se mène depuis la petite et moyenne section, où les enseignants utilisent plus volontiers symboles et couleurs pour construire cette notion d'espace de travail dans la classe. Arrivé en grande section, l'élève a acquis suffisamment d'habitudes et de repères pour progresser dans l'autonomie de la gestion de son espace de travail. Il ne s'agit pas de figer des usages, mais chaque élève doit, peu à peu, être capable de déterminer ce qu'il peut faire ou non dans chaque lieu, comment organiser son travail dans les différents espaces, quelles sont les limites. Il y a

---

**École maternelle P.-Kergomard  
Laval [53]**

Propos recueillis par F. Lemarchant  
auprès de V. Peltier, professeur des écoles

---

là un jeu de libertés et de contraintes en fonction des possibilités offertes.

### Les espaces de la recherche documentaire

Une bonne occasion de construire un usage performant de l'espace est de mettre en place une activité de recherche documentaire. Une pratique régulière de cette activité a convaincu Valérie du grand intérêt de cette démarche pédagogique, toujours sous-tendue par une volonté d'autonomie de l'élève. En ce moment, dans sa classe, l'objet de la recherche est : "Le circuit des aliments dans le corps", sujet assez énigmatique pour ces jeunes élèves, qui met en jeu l'espace du corps, et qui va les obliger à s'interroger sur l'endroit, dans l'école, où trouver des informations à ce sujet, comment faire pour repérer et sélectionner l'information, comment et où la communiquer aux autres élèves, débattre de sa pertinence, et enfin, comment et où organiser la communication de ce que

## Utiliser différents espaces : la classe, la BCD, le hall, le local des Atsem...

la classe a appris au cours de ce travail. Pour mener à bien ce projet de recherche, l'élève doit utiliser différents espaces dans l'école : la classe pour la mise au point de l'activité, pour réunir les informations trouvées sur le panneau d'affichage et valider les propositions ; la BCD (bibliothèque centre documentaire) pour la recherche d'informations dans les livres ; le local des Atsem (agents territoriaux spécialisés des écoles maternelles) pour les photocopies ; le hall de l'école pour l'exposition destinée aux parents. Dans cette classe de trente élèves (vingt grands, dix moyens), cette activité de recherche se déroule sur le temps des ateliers, et donc par groupes de quatre ou cinq. En parallèle, d'autres ateliers sont mis en place. Les moyens sont associés à ce travail grâce au tutorat des grands. Le rôle de l'Atsem est important : c'est elle qui suit le cheminement des élèves dans l'école en les accompagnant quand ils sortent de la classe, soit pour aller faire la recherche dans la bibliothèque, soit pour faire une photocopie.

### L'espace du livre

La maîtrise de l'espace particulier du livre est aussi nécessaire : l'élève doit, dans un premier temps,

### Recherche dans les bacs



retrouver dans la BCD le bac qui contient les ouvrages sur le corps humain (voir ci-dessus).

Le peu de signalétique oblige l'élève à un travail d'exploration du lieu, facilité par des acquis antérieurs. L'identification de mots du titre, l'illustration de couverture, fournissent des premiers indices. Puis c'est à l'intérieur même du livre qu'il faut repérer les informations intéressantes. Pour cela, la maîtrise du sens de lecture dans le livre, de gauche à droite, ainsi que la maîtrise du bas et du haut du livre, acquises en principe dans les classes précédentes, sont utiles. En grande section, il va s'agir de s'aider de ses connaissances du code écrit pour identifier le titre de chaque page ou double page (en gras et en haut de la page), repérer un ou des mots liés à l'objet de la recherche (ces mots ont fait l'objet d'un listage dans la classe avec l'enseignante), trouver une illustration, un schéma concernant le système digestif. À ce stade,

### Localisation de l'information



les marque-pages sont très utiles car ils permettent de repérer physiquement l'information dans le livre. Ce sont donc les outils proposés par l'enseignante, dans des paniers, sur les tables, pour localiser l'information (voir page 6). La prochaine étape consiste, après validation des repérages par l'enseignante, à sélectionner les informations : intervient ici la nécessité de faire une photocopie de la page intéressante, et donc de sortir de la BCD pour aller trouver l'Atsem. Chaque élève fait ensuite sa sélection en délimitant au crayon la zone intéressante, en découpant une illustration ou un bloc texte-image, de façon à pouvoir communiquer sa récolte aux autres élèves sur le panneau d'affichage réservé à cet effet dans la classe (voir ci-dessous).

### Sélection de l'information



### L'espace de la communication

Ensuite, tout le monde revient dans la classe où va se mener en commun le travail de validation des informations trouvées et la réflexion sur la façon de les présenter sur l'espace réservé à cet effet (voir ci-contre). En effet, cet affichage doit pouvoir être lu à hauteur d'élèves. En revanche, comment et où présenter le travail de la classe aux parents ? Il faut réorganiser les différents éléments recueillis, les disposer sur des panneaux (à nouveau, intervient la question de la gestion de l'espace de la page). Ensuite, la phase finale d'installation des panneaux dans le hall de l'école permet de faire prendre conscience aux élèves qu'on ne met pas à la même hauteur un affichage destiné aux parents et un affichage destiné au travail des élèves. Il faut estimer la hauteur du regard des parents et décider de la place des panneaux dans l'espace horizontal du mur.

### Construire l'espace prend du temps

C'est donc une situation d'apprentissage très complexe que propose Valérie Peltier à sa classe à travers cette recherche d'informations sur la nutrition humaine. D'autant plus que l'objectif est aussi de favoriser au maximum l'autonomie de chaque élève. Plutôt que d'apporter dans la classe un lot d'ouvrages sur la thématique pour le travail des élèves, cette enseignante préfère les amener à s'interroger sur la démarche à mettre en œuvre et à se poser de multiples questions. Dans quel lieu de l'école trouver les livres ? Comment repérer une information intéressante ? Comment l'extraire du livre et la présenter à mes camarades ? Ce choix pédagogique prend du temps, beaucoup de temps, car l'élève construit réellement ses apprentissages, s'interroge sur les solutions à apporter aux problèmes rencontrés, valide avec l'aide du groupe et du professeur les réponses pertinentes. Il serait beaucoup plus rapide pour l'enseignant, par exemple, de faire les photocopies des

### Des situations complexes pour mieux s'investir et mieux transférer ses compétences

élèves. En revanche, ceux-ci vont acquérir bien plus de compétences en gestion de l'espace, en communication, en aisance langagière<sup>1</sup> s'ils vont eux-mêmes expliquer à l'Atsem de quoi ils ont besoin, quelle page il faut photocopier, etc. Pour Valérie Peltier, plus on propose des situations complexes à l'élève, plus celui-ci investit ses apprentissages, et plus il sera capable de transférer les compétences acquises dans d'autres

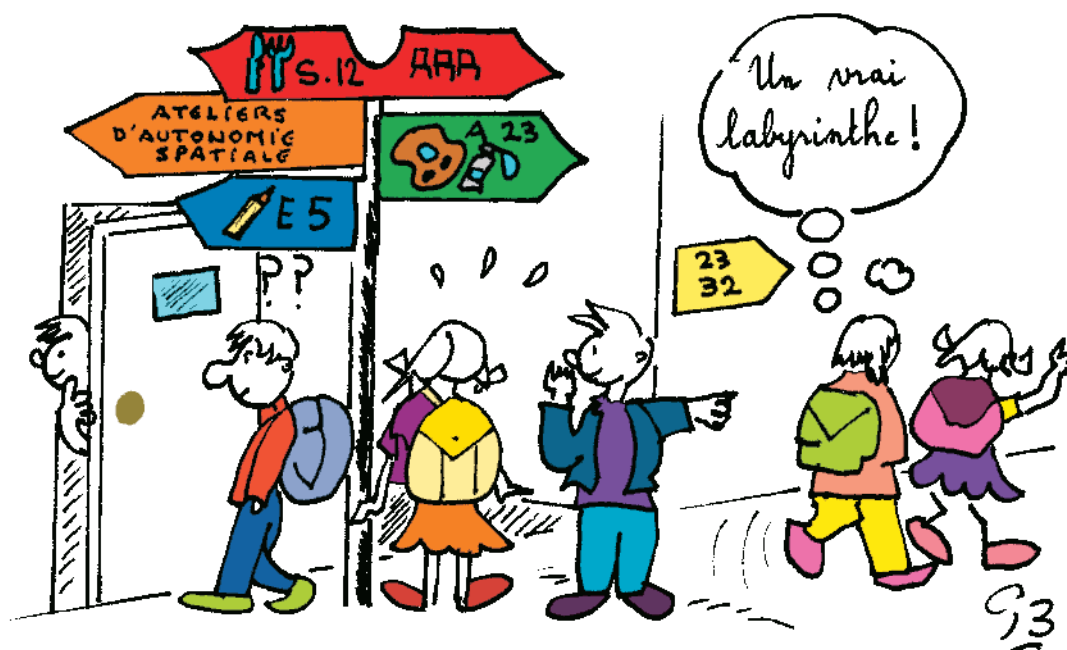
### Communication de l'information



## Vocabulaire de l'espace

Vocabulaire de l'espace mobilisé à l'occasion d'une recherche documentaire  
(Relevé fait à partir des mots de l'article)

Lieux	Espace du livre	Activités liées à l'espace	Notions liées à l'espace
BCD Bac Hall Classe Panneau d'affichage / élèves Panneau d'affichage / parents Local Atsem Zones Mur CDI	Page Double-page Couverture Titre Intérieur Sens de lecture Gauche Droite Bas Haut Marque-page	Trouver Retrouver Repérer Extraire Sélectionner Localiser Rechercher Délimiter Découper Réunir Exposer Communiquer Présenter Réorganiser Installer Évaluer Disposer	Hauteur Largeur Verticalité Horizontalité Local En ligne Place Signalétique



situations. Ce n'est pas perdre du temps que prendre le temps de construire l'espace de travail de l'élève et son autonomie dans la gestion de cet espace. Il s'agit d'une construction sur le long terme. Plus tard, il y a fort à parier que les élèves de cette enseignante seront plus à l'aise dans la gestion de leurs différents espaces de travail (lesquels ? pour faire quoi ?). Les équipes enseignantes et les professeurs-documentalistes des collèges et lycées auront, on peut l'espérer, l'occasion d'apprécier leurs capacités à se diriger dans les différentes zones d'un CDI (centre de documentation et d'information), à choisir de façon pertinente le lieu de

l'information (encyclopédie, base de données locale, données numériques en ligne), à choisir les bons outils de repérage et de sélection de l'information (les marque-pages deviendront les signets sur les pages Web). Encore faudra-t-il donner du temps à l'élève pour continuer à progresser dans la gestion d'espaces de travail de plus en plus variés et complexes. □

1. À propos d'acquisitions langagières, voir page 8 : "Vocabulaire de l'espace mobilisé à l'occasion d'une recherche documentaire". La plupart de ces termes sont acquis par les élèves de Valérie (à l'exception de ceux spécifiques au secondaire).