

SOCLE COMMUN



Socle commun Socle commun

Socle commun



LA COMPETENCE

La lettre du Socle
Commun de
Connaissances, de
Compétences et de
Culture

n° 1

LA LETTRE DE L'ESPACE ACADEMIQUE SOCLE COMMUN DE L'ACADEMIE DE NANTES

JANVIER-MARS 2014

LA COMPETENCE

par [F. Munck, IA-IPR ; L. Cario, aide-IPR]

L'attendu qui fixe depuis plusieurs années le cap de la scolarité obligatoire, a suscité bien des remises en question. Les ajustements nécessaires, qui sont en cours de formalisation, ne remettront pas le progrès formidable que représente le travail sur les compétences.

Une révolution scolaire

L'école, le collège et le lycée ne sont plus uniquement le lieu de la transmission d'un savoir savant que seuls les adultes maîtrisent. Les sources du savoir s'étant multipliées, l'enjeu est désormais ailleurs : faciliter un accès plus autonome à des connaissances ou des ressources et permettre qu'elles soient mobilisables par l'élève en situation.

Se posent aussi d'autres questions. Comment aider les élèves à donner sens au puzzle de connaissances distillées dans tous les enseignements ? Comment donner cohérence aux diverses méthodes que les élèves utilisent tout au long de leur cursus scolaire dans chacun de ces enseignements ?

Un objet complexe

Compétences et connaissances ne sont surtout pas à opposer. Un élève ne peut en effet être compétent, au sens où l'entend le socle commun, sans connaissances. Car être compétent c'est être justement capable d'utiliser des connaissances, préalablement solidement construites, pour faire face à des situations dites « complexes ». Cela présuppose de ne plus limiter l'activité des élèves à de simples tâches de reproduction ou

d'exécutant. Il s'agit bien de construire chez eux des capacités d'autonomie et d'initiative. Le travail à réaliser sur les compétences donne donc sens aux différentes disciplines car il impose de problématiser et en même temps de décloisonner.

Un levier pédagogique

Le travail sur les compétences prend toute sa place dans le quotidien des pratiques pédagogiques des professeurs tant individuelles que collectives.

Aux équipes de réunir les conditions propices aux apprentissages permettant aux élèves de construire ces compétences. A chaque discipline de se positionner pour envisager sa place dans cette construction ; d'identifier les compétences qu'elle permet de construire ; de partager les attendus qu'elle a sur ces compétences avec ceux des autres disciplines.

Indispensable et incontournable désormais, la compétence bouleverse des pratiques usuelles. Elle induit une posture nouvelle tant pour l'enseignant que pour les élèves et en même temps elle interroge le regard posé sur le groupe classe, sur l'élève et sur la place qui lui est donnée dans les apprentissages. Elle interroge aussi le scénario du cours.

Prendre en compte les compétences dans son enseignement représente donc un formidable levier pour mettre l'élève au cœur des apprentissages, pour le rendre davantage acteur que spectateur.

NOUVEAUTES SOCLE
SUR L'ESPACE ACADEMIQUE

[Le rapport de l'IGEN](#) apporte un état des lieux assez synthétique et éclairant sur les pratiques d'évaluation et de notation des élèves.

[Un guide des bonnes pratiques](#) autour de l'évaluation et de la validation mis en ligne par l'académie de Grenoble.

[Un portail d'accès](#) aux sites académiques ou documentaires sur le socle commun.

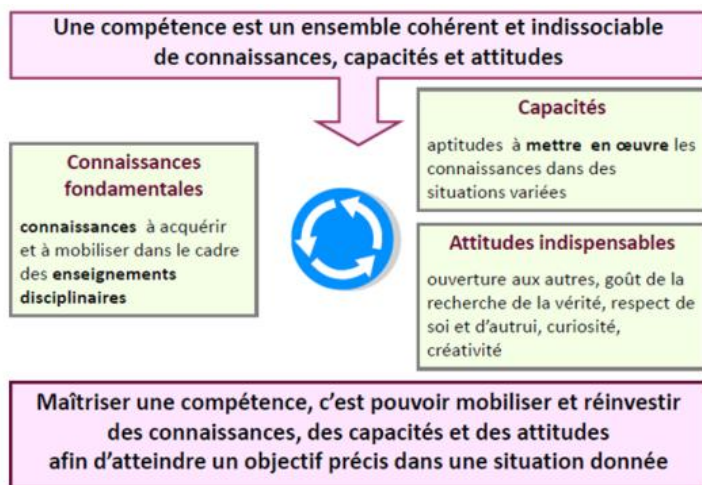
LES RESSOURCES COMPETENCES
SUR L'ESPACE ACADEMIQUE

[Un diaporama et livret explicatif du LPC](#) pour répondre à toutes les questions de départ sur les compétences : définition, contenu...

[Un document pdf](#) qui présente quelques éléments d'une culture partagée entre 1er-2nd degré autour de la construction et de l'évaluation des compétences du socle commun avec des pistes concrètes.

boîte à outils

Qu'est-ce qu'une compétence ?



Direction générale de l'enseignement scolaire

©DEGESCO

Etre un élève compétent, c'est être capable de mobiliser un ensemble de ressources internes comme externes (supports, outils, collaboration avec un pair...) afin de traiter des situations complexes.

Prendre en compte les compétences dans son enseignement permet de lutter contre la fragmentation des apprentissages, et donne une finalité aux enseignements.

Cela valorise le travail de l'élève et favorise sa mise en réussite.

Les compétences du socle

Le cadre européen : 8 compétences clés

- Communication dans la langue maternelle
- Communication dans une langue étrangère
- Culture mathématique et compétences de base en sciences et technologie
- Culture numérique
- Apprendre à apprendre
- Compétences interpersonnelles, interculturelles et compétences sociales et civiques
- Esprit d'entreprise
- Sensibilité culturelle

En France : 7 compétences

- La maîtrise de la langue française
- La pratique d'une langue vivante étrangère
- Les principaux éléments de mathématiques et la culture scientifique et technologique
- La maîtrise des techniques usuelles de l'information et de la communication
- La culture humaniste
- Les compétences sociales et civiques
- L'autonomie et l'initiative

LIVRET PERSONNEL DE COMPETENCES

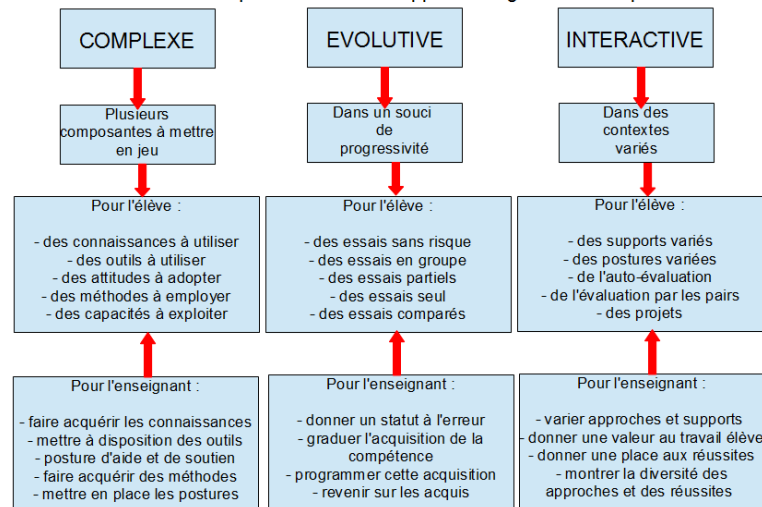
Direction générale de l'enseignement scolaire

©DEGESCO

Au nombre de sept, les compétences du socle commun français ne sont pas disciplinaires. Tout enseignement, tout projet éducatif, se doit donc de participer à leur construction. La mise en œuvre des programmes scolaires est à penser de manière à y contribuer également.

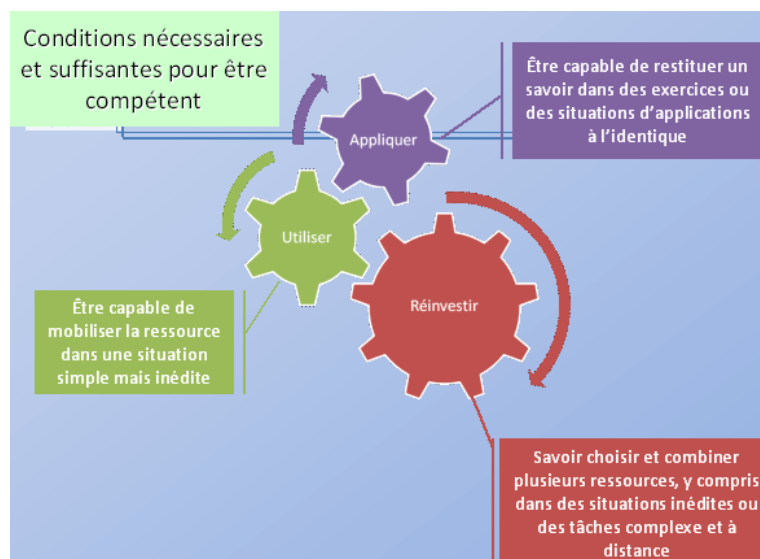
Construire les compétences au quotidien

Les éléments qui caractérisent l'apprentissage d'une compétence



La compétence ne s'acquiert pas si le professeur ne tient pas compte de ces trois éléments qui modifient autant la posture de l'élève en classe que celle de l'enseignant.

Construire une compétence impose au professeur de prendre en compte trois registres de maîtrise visualisés ci-dessous :

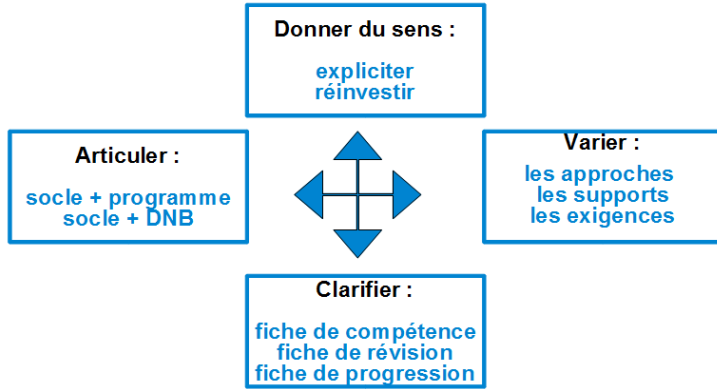


©groupe académique interdégré Maths

Des écueils à éviter :

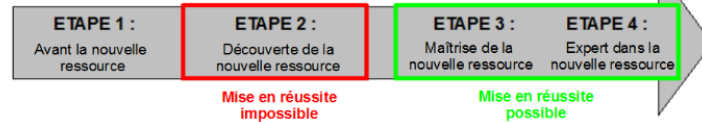
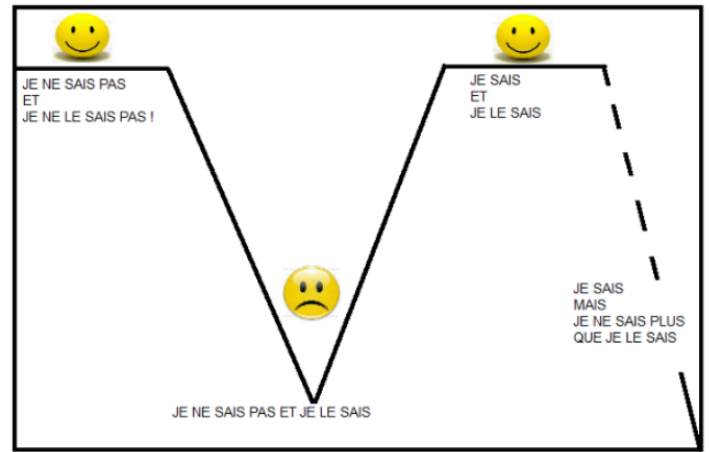
- Entrer par l'acquisition technique : en effet, priorité est à donner au sens (donner à comprendre l'intérêt de la ressource).
- Organiser chronologiquement les différentes maîtrises en conduisant les élèves à appliquer puis à utiliser avant de mobiliser.
- Cantonner les élèves fragiles à des tâches d'application (la tâche complexe est nécessaire à la formation de tous).

Comment construire une compétence ?



Construire des compétences au quotidien nécessite, pour le professeur de :

- Passer de l'implicite à l'explicite, et donc :
 - Clarifier les attendus.
 - Expliciter les consignes.
 - Dégager ou faire dégager les critères de réussite.
- Adopter une posture qui relève du guide, l'élève devenant acteur et l'apprentissage devenant action :
 - Utiliser des situations complexes ou des questionnements ouverts.
 - Donner des pistes plutôt que des réponses.
 - Problématiser.
 - Développer les pratiques collaboratives.
- Créer les conditions, l'environnement, pour que l'élève entre dans une dynamique de travail et d'apprentissage :
 - Les rituels sont clairement définis.
 - Une fois le cadre de l'activité posé, le professeur se met en position d'observateur pour être prêt à relancer, apporter les étayages utiles.
 - Des outils sont anticipés et mis à disposition des élèves en cas de besoin.



Construire des compétences interroge aussi la temporalité de la maîtrise des ressources, temporalité qui varie beaucoup d'un élève à l'autre. On ne peut attendre en effet, que tous les élèves parviennent au même moment à la maîtrise d'une ressource. Prendre en compte les rythmes différents d'acquisition de toutes ces ressources conditionne donc le moment de l'évaluation. En effet, évaluer des compétences se fait à partir de situations ouvertes de nature à mobiliser les ressources de l'élève.

De nouvelles exigences pour le professeur :

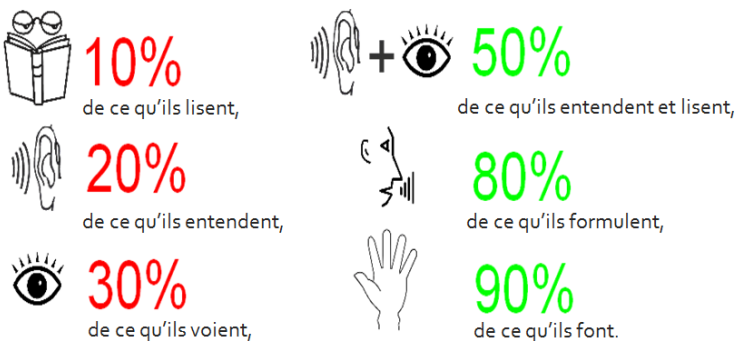
- Tenir compte au quotidien des rythmes différents d'acquisition de ses élèves.
- Etre prêt à remédier en cas de difficultés.
- Evaluer quand les élèves sont prêts afin qu'ils puissent montrer ce qu'ils savent faire.
- Donner place à l'erreur dans les apprentissages proposés.

A MEDITER...

Ce n'est pas parce que le maître-nageur nage devant le novice que ce dernier sait nager. Mais c'est parce que le novice se jette à l'eau et que le maître-nageur veille, guide, conseille, corrige, rectifie, explique, laisse faire que le novice saura nager.

CHIFFRES DU JOUR

Les élèves ne retiennent que :



A LIRE



Dans *Les cahiers pédagogiques* :

- **Travailler par compétences**
- **Le socle commun : mais comment faire ?**
- **Les compétences en histoire-géographie**
- **Balises et boussole**



Travail par compétences